

Probewochenenden

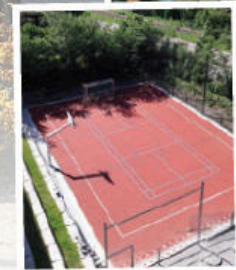
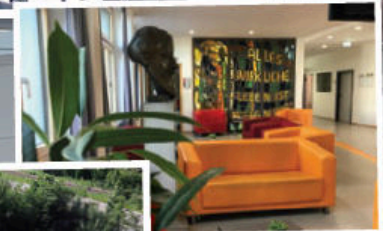
Probewochenenden sind ein bewährtes Mittel, um einen Chor auf einen Auftritt vorzubereiten und gleichzeitig die Chorgemeinschaft zu stärken. In dieser Serie stellen wir Lokaltäten vor, die von Chören unseres Verbands genutzt und für geeignet befunden wurden. Sie finden die Serie immer in der Mitte des Hefts, so dass Sie die Seiten problemlos heraustrennen und sammeln können.

Sie können ebenfalls einen geeigneten Ort für ein Probewochenende empfehlen? Dann melden Sie sich bei der Redaktion von Baden vokal unter martin.bernhard@bcvonline.de oder 06281 564338.



Der Speisesaal der Jugendherberge mit Seeblick.

Foto: Juhe



Die Jugendherberge Überlingen verfügt über ein großes Freizeitangebot.
Fotos: Juhe

Chorwochenende in einer der schönsten Urlaubsregionen

Die Martin-Buber-Jugendherberge in Überlingen ist nach den Worten von Angelika Ebner, Pressereferentin des Chorverbands Hochrhein, wie geschaffen für Probewochenenden von Chören. Denn die Herberge verfügt über extra Konzertsäle und sehr gute Räume zum Üben. Ebner lobt das gute Essen und die Ausstattung der Jugendherberge im Allgemeinen. Außerdem ist die Lage der Herberge

äußerst attraktiv. Die Alpen grüßen, außerdem verfügt Überlingen über die längste Seepromenade am Bodensee. Drei Strandbäder und die Bodensee-Therme kann man hier besuchen. Die Grenzen zur Schweiz und nach Österreich sind nicht weit. In einem Online-Bewerbungsportal erhält die Jugendherberge bei über 300 abgegebenen Bewertungen vier von fünf Sterne. Viele Bewerter loben die Lage

der Herberge nur fünf Gehminuten vom Bodensee entfernt und das sehr gute Essen.

Nähere Information bei:
Angelika Ebner
Pressereferentin des Chorverbands Hochrhein
Telefon: 07746 5966
angy.ebner@outlook.de

DAS WICHTIGSTE IN KÜRZE

Adresse: Martin-Buber-Jugendherberge
Überlingen
Alte Nußdorfer Straße 29
88662 Überlingen
Telefon: 07551 / 4204
JH-Überlingen@jugendherberge.de
<https://www.jugendherberge-bw.de/jugendherbergen/ueberlingen-32/portraet/>

Bewirtung: Übernachtung mit Frühstück, Halb- und Vollpension buchbar, auf Wunsch auch Lunchpakete sowie Vormittags- und Nachmittagsimbiss. Frühstück als Buffet.

Zimmer: 240 Betten in 62 Zimmern, überwiegend Vierbettzimmer. Alle Zimmer mit Waschbecken, Dusche und WC

Preise: ab dem Jahr 2022: für Personen ab 27 Jahren 47,70 €, für jüngere 43,70 €. Probewochenenden mit zwei Übernachtungen pauschal 100 €.

Parkplätze: ausreichend vorhanden

Proberaum: Acht Proberäume für 35 bis 100 Sänger, Präsentationstechnik vorhanden.

SEHENSWERTES IN UND UM ÜBERLINGEN

- Franziskanertor Überlingen
- Seepromenade Überlingen
- Stadtgarten Überlingen
- Münster in Überlingen
- Pfahlbauten und Reptilienhaus in Unteruhldingen
- Kloster Birnau
- Meersburg
- Affenberg in Salem
- Schloss Salem
- Bodensee und Bodenseeschiffahrt
- Schloss Heiligenberg
- Abenteuerpark Immenstaad

FREIZEIT

- Tischtennis
- Gymnastik- und Sportraum
- Sportplatz
- Minigolf
- Skaterpark
- Tennis
- Golf
- Wassersport
- Bodensee-Therme



Probewochenenden

Probewochenenden sind ein bewährtes Mittel, um einen Chor auf einen Auftritt vorzubereiten und gleichzeitig die Chorgemeinschaft zu stärken. In dieser Serie stellen wir Lokalfäten vor, die von Chören unseres Verbands genutzt und für geeignet befunden wurden. Sie finden die Serie immer in der Mitte des Hefts, so dass Sie die Seiten problemlos heraustrennen und sammeln können. Sie können ebenfalls einen geeigneten Ort für ein Probewochenende empfehlen? Dann melden Sie sich bei der Redaktion von Baden vokal unter martin.bemhard@bcvonline.de oder 06281 564338.



Das Bildungsforum Kloster Untermarchtal.

Proben hinter Klostermauern im Donautal

Südwestlich von Ehingen an der Donau liegt in herrlicher Naturlage im Grünen das Bildungsforum Kloster Untermarchtal. Seit über 120 Jahren begrüßen die Barmherzigen Schwestern vom Heiligen Vinzenz von Paul Gäste im ganzjährig geöffneten Bildungsforum. „Wir waren im Juli 2019 mit Chor und Orchester zu einer Probenphase im Bildungsforum Untermarchtal. Schon der Empfang war überaus freundlich, alle Zimmer gut ausgestattet und akustisch gut ge-

dämmt, so dass auch die Nächte mit 75 jungen Schülern ruhig verliefen“, heißt es in einer Online-Bewertung. „Die Probenräume waren groß, mit guter Akustik und schöner Atmosphäre. Das Essen Vollpension samt Kaffee und Kuchen war sensationell. Die Umgebung ist sehr schön, es gibt verschiedene Sport- und Spielmöglichkeiten für die Freizeit.“ In 121 Gästezimmern in Einzel-, Doppel- und Mehrbettbelegung stehen 160 Betten zur Verfügung, dazu zwölf

Tagungsräume, fünf große (130 – 260 Quadratmeter) und sieben Gruppenräume (30 – 55 Quadratmeter), ein Meditationsraum, eine Turnhalle, zwei Kellerbars mit 30 beziehungsweise 90 Plätzen zur Abendunterhaltung. Aus der Klosterküche werden die Gäste mit frischen Produkten aus der eigenen Landwirtschaft versorgt. Brot, Fleisch, Wurst, Eier und viele regionale Spezialitäten stammen aus eigener Herstellung mit nachhaltiger und tiergerechter Land- und Viehwirtschaft.



Das Bildungshaus verfügt über geeignete Probe- und Aufenthaltsräume. Fotos: Bildungshaus

SEHENSWÜRDIGKEITEN

- Kalkofenmuseum
- Donauradwanderweg
- Biosphärengebiet Schwäbisch Alb
- Ulm mit Münster rund 40 Kilometer entfernt

DAS WICHTIGSTE IN KÜRZE

Adresse	Bildungsforum Untermarchtal Margarita-Linder-Straße 8 89617 Untermarchtal Telefon 07393 / 30-25 0 www.untermarchtal.de
Anreise:	Mit der Bahn: Mit dem ICE nach Ulm, dann mit dem Regionalexpress in Richtung Sigmaringen bis Munderkingen fahren. Von dort geht es mit zwei Bussen über Datthausen nach Untermarchtal. Mit dem Pkw: Über die A8 bei Stuttgart bei Leirfelden-Echterdingen abfahren, dann Bundes- und Landstraße über Münsingen nach Untermarchtal
Bewirtung:	Drei Mahlzeiten aus der eigenen Klosterküche, Klosterbäckerei, Klostermetzgerei mit Rinder-, Schweinen und Hühnern aus tiergerechter Haltung und eigener Schlachtung. Wasser und Tee zu den Mahlzeiten. Fair gehandelter Kaffee (100% Arabica-Bohnen), langzeitgeröstet, aus dem Hochland von Tansania. Täglich gluten- und laktosefreie Speiseangebote.
Zimmer:	160 Betten in Einzel- und Doppelzimmern, Alle Zimmer sind mit Dusche beziehungsweise Nasszelle und WC ausgestattet.
Preise:	Auf Anfrage
Proberaum:	Zwei Tagungs- und Seminarräume mit zwei Konzertflügeln, Foyer- und Pausenräumen, 3 Speiseräume bis zu 250 Personen, Cafeteria, TV- und PC-Raum, Turnhalle und den Stadel St. Veit (mit 500 qm) Im Haus zwei Kapellen mit 140 Plätzen sowie ein großzügiges Foyer mit 180 qm. Sporthalle / Aula mit Theaterbühne (z. B. für Ballspiele und Orchesterproben) Speisesaal für 200 Personen
Parkplätze:	ausreichend vorhanden

FREIZEIT

- Lagerfeuerstelle
- Grillplatz
- Volleyballfeld
- Sportplatz
- Bolzplatz
- Tischtennisplatz
- Kloster- und Kirchenführungen

Probewochenenden sind ein bewährtes Mittel, um einen Chor auf einen Auftritt vorzubereiten und gleichzeitig die Chorgemeinschaft zu stärken. In dieser Serie stellen wir Lokaltäten vor, die von Chören unseres Verbands genutzt und für geeignet befunden wurden. Sie finden die Serie immer in der Mitte des Hefts, so dass Sie die Seiten problemlos heraustrennen und sammeln können. Sie können ebenfalls einen geeigneten Ort für ein Probewochenende empfehlen? Dann melden Sie sich bei der Redaktion von Baden vokal unter martin.bernhard@bcvonline.de oder 06281 564338.



Schloss Unteröwisheim im Kraichgau. Foto: CVJM

Schlossatmosphäre im Weinanbaugebiet

Das CVJM-Lebenshaus befindet sich im Schloss Unteröwisheim und ist im Kraichgauer Hügelland gelegen. Eindrucksvoll erhebt es sich am flachen Südhang des Kraichtals und ist von einem Graben umzogen. Bis heute sind das Gründungsdatum des Schlosses und sein Gründer ein Geheimnis geblieben. Unteröwisheim gehört zu

den neun Weinorten der Stadt Kraichtal und ist mit der Stadtbahnlinie 32 von Karlsruhe und Bruchsal aus schnell zu erreichen. Die Region verfügt über ein Netz an Fahrrad- und Wanderwegen. Uschi Alber vom Chorverband Karlsruhe war schon zwei Mal mit Chören in dem Schloss zu Gast. Sie bezeichnet die Zimmer als „großzügig“. Außer-

dem schätzte sie, dass man auf der Balkonterrasse sein Essen einnehmen kann. Zum Proben seien genügend geeignete Räume vorhanden. Unter anderem habe man sich im Keller gleichzeitig mit zwei Chören auf ein Projekt vorbereitet.

mb



Das Schloss besticht vor allem durch sein historisches Ambiente und seine naturnahe Lage.

SEHENSWÜRDIGKEITEN

- Barock-Schlösser in Bruchsal und Karlsruhe
- Dom und Aquarium „Sea-Life“ in Speyer
- Stadt Heidelberg mit Schloss
- Kloster Maulbronn
- Melancthonstadt Bretten
- Thermanium in Bad Schönborn

DAS WICHTIGSTE IN KÜRZE

Adresse CVJM-Lebenshaus
„Schloss Unteröwisheim“
Mühlweg 10
75703 Kraichtal-Unteröwisheim
Telefon 07251 9824620
lebenhaus@cvjmbaden.de

Anreise: Mit Bus oder Auto:
Über die A 6 Ausfahrt Sinsheim
oder über die A 5, Ausfahrt
Kronau oder Bruchsal
Mit der Bahn:
Ab Bruchsal mit der S 32 bis
zum Bahnhof Unteröwisheim

Bewirtung: Vollverpflegung möglich als
Buffet sowie den ganzen Tag
über Kaffee.

Zimmer: 46 Zimmer in unterschiedlichen
Größen: Einzel-, Doppel- und
Mehrbettzimmer, die mit ins-
gesamt 120 Betten ausgestattet
sind. Jedes Zimmer verfügt über
eine eigene Dusche, WC und
Waschbecken.

Preise: Auf Anfrage

Proberaum: Acht Seminarräume in un-
terschiedlichen Größen. Außerdem
können größere Gruppen den
Schlosskeller nutzen.

Parkplätze: genügend in der Umgebung
vorhanden

FREIZEIT

- Billardtisch
- Dartscheibe
- Tischkicker
- Tischtennisplatte
- Kinderspielplatz
- Kletterwand
- Sportplatz
- Lagerfeuerstelle

Probe-
wochen-
enden

Probewochenenden sind ein bewährtes Mittel, um einen Chor auf einen Auftritt vorzubereiten und gleichzeitig die Chorgemeinschaft zu stärken. In dieser Serie stellen wir Lokaltäten vor, die von Chören unseres Verbands genutzt und für geeignet befunden wurden. Sie finden die Serie immer in der Mitte des Hefts, so dass Sie die Seiten problemlos heraustrennen und sammeln können. Sie können ebenfalls einen geeigneten Ort für ein Probewochenende empfehlen? Dann melden Sie sich bei der Redaktion von Baden vokal unter martin.bernhard@bcvonline.de oder 06281 564338.



„Jeunesse Musicales“ bietet Proberäume und Übernachtungsmöglichkeiten im Weikersheimer Schloss an.

Grafen-Residenz im Taubertal als idealer Ort zum Musizieren

Seit dem Mittelalter residierten immer wieder Grafen von Hohenlohe in Schloss Weikersheim. Von hier aus wurde die Grafschaft verwaltet. Als Sitz der Herrscherfamilie strahlte Schloss Weikersheim weit in die Region aus. Das ist heute noch zu sehen. Die Musikakademie Schloss Weikersheim

ist eine der größten Musikakademien Deutschlands. Sie wird betrieben von der „Jeunesse Musicales Deutschland“ (JMD). Mit dem Renaissance- und Barock-Schloss, dem herrlichen Park und der Musikakademie befindet sich im Main-Tauber-Kreis ein magischer Ort für Musik, für inspirierende

Probenarbeit und Begegnungen. Großzügige Räumlichkeiten, der Schlosspark und verschiedene Gebäude bieten nicht nur eine inspirierende Atmosphäre, sondern auch ideale Voraussetzungen, um mit ausreichend Platz und Abstand proben zu können.

SEHENSWÜRDIGKEITEN

- Schloss Weikersheim
- Stadtkirche St. Georg
- Bergkirche Laudenbach
- Tauberländer Dorfmuseum in Weikersheim
- Gänsturm in Weikerheim mit Altstadt
- Rothenburg ob der Tauber mit mittelalterlichem Stadtkern
- Herrgottskirche in Creglingen mit Riemenschneider-Altar

DAS WICHTIGSTE IN KÜRZE

Adresse: Musikakademie Schloss Weikersheim
Marktplatz 12
97990 Weikersheim
Tel.: 07934 / 9936 11
musikakademie@jeunessemusicales.de

Bewertung: Frühstücksbüffet, Mittagessen oder warmes Abendbüffet oder kaltes Abendessen, Mittagssnack, Kaffee und Kuchen; für Seminargruppen Vormittagsimpiss; Lunchpakete möglich.

Zimmer: 53 Doppelzimmer, ausgestattet mit einem Zustellbett und als Dreibettzimmer nutzbar, 3 Zehn-Bettzimmer im Dachgeschoss des Hauses mit einem Doppelzimmer für Betreuer, 7 Dozentenzimmer in gehobener Ausstattung, 2 Rollstuhlgerechte Räume im EG mit behindertengerechtem Bad, 2 Allergikerzimmer.

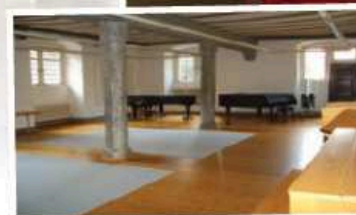
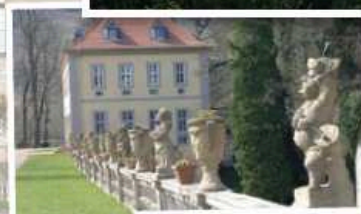
Preise: Die Vollpension liegt zwischen 36 und 59 Euro pro Nacht.

Proberraum: In den verschiedenen historischen Gebäuden sind sehr viele Proberräume in unterschiedlichen Größen vorhanden. Klaviere, Flügel und Harmonium stehen zur Verfügung. Außerdem ist eine Notenbibliothek vorhanden, die man vor Ort nutzen kann.

Parkplätze: genügend vorhanden

FREIZEIT

- Jeunesse-Keller mit Tischkicker und Billardtisch
- Konzerthaus Tauber-Philharmonie in Weikersheim mit einem umfassenden Konzertprogramm
- Hallenbad in Weikersheim
- Freibad in Neubronn



Ein romantisches Ambiente und moderne Räume bietet das Schloss Weikersheim musikalischen Ensembles aller Art. Fotos: Schloss Weikersheim

Probewochenenden

Probewochenenden sind ein bewährtes Mittel, um einen Chor auf einen Auftritt vorzubereiten und gleichzeitig die Chorgemeinschaft zu stärken. In dieser Serie stellen wir Lokaltitäten vor, die von Chören unseres Verbands genutzt und für geeignet befunden wurden. Sie finden die Serie immer in der Mitte des Hefts, so dass Sie die Seiten problemlos heraustrennen und sammeln können.



„Provokal Münzesheim“ vor dem Hotel „Sonnenrain“ in Loßburg-Wittendorf am Ende eines Probewochenendes.

„Provokal“ vom MGV Münzesheim reist seit Jahren zum Proben in den Schwarzwald

„Wir hatten das ganze Hotel für uns“

„Provokal“ und der Männerchor Münzesheim (Chorverband Kraichgau) reisen schon seit Jahren in den Schwarzwald nach Loßburg-Wittendorf im Landkreis Freudenstadt zu Probewochenenden. Dort mieten die Chöre sich mit jeweils rund 40 Sängerinnen und Sängern im Hotel „Sonnenrain“ ein. „Wir hatten das ganze Hotel immer für uns“, sagt Vereinsvorsitzender Rainer Schilling. Das schätzen die Sänger besonders. Denn abends kann man ungestört zusammensitzen und auf den Fluren und in den Zimmern auch mitgebrachte Getränke

konsumieren. Die Sänger freuen sich über die griechische Küche, die im Restaurant des Hotels serviert wird. Der Proberaum bietet Platz für bis zu 60 Sängerinnen und Sänger und verfügt über einen Flügel. In einem weiteren Raum steht ein Klavier, so dass man auch zur selben Zeit getrennt proben kann. Die Akustik beschreibt Schilling als trocken und sehr gut geeignet für Chorsingen. Der große Raum verfügt auf zwei Seiten über Fenster und lässt sich gut lüften. Eine Pausenverpflegung kann man bei den Wirtsleuten zubuchen. Das Hotel verfügt über

Doppelzimmer mit 56 Betten. Man kann allerdings in einem benachbarten Feriendorf weitere Betten buchen.

Zur Freizeitgestaltung bieten sich Spaziergänge im Schwarzwald an. Außerdem verfügt das Hotel über zwei Kegelbahnen, eine Sauna und einen Freizeitraum mit Tischtennisplatte.

Nähere Informationen bei:
Rainer Schilling, 1. Vorsitzender des Männerchors Münzesheim,
Tel. 07250 922661

Sie können ebenfalls einen geeigneten Ort für ein Probewochenende empfehlen? Dann melden Sie sich bei der Redaktion von Baden vokal unter martin.bernhard@bcvonline.de oder 06281 / 564 338.



Ein Raum mit Flügel bietet Platz für bis zu 60 Sängerinnen und Sänger. Der Meisterchor „Provokal Münzesheim“ bei der Probe.



Im wintergartenähnlichen Restaurant servieren die Wirtsleute griechische Küche.



DAS WICHTIGSTE IN KÜRZE

- Adresse:** Hotel Sonnenrain
Sonnenrain 44
72290 Loßburg-Wittendorf
www.hotel-sonnenrain.de
- Zimmer:** 28 Doppelzimmer mit insgesamt 56 Betten
Weitere Betten im benachbarten Feriendorf verfügbar
- Preise:** für Gruppen ab 15 Personen
38,50 € / Nacht im Doppelzimmer;
Vollverpflegung 45 Euro pro Tag
- Parkplätze:** ausreichend vorhanden,
auch für Busse
- Proberaum:** Saal für bis zu 60 Sängerinnen
und Sänger mit Flügel
Weiterer Raum mit Klavier
- Auftrittsmöglichkeit:** Eventuell in der Kirche im Ort
oder im Gemeindesaal

SEHENSWERTES RUND UM WITTENDORF

Wittendorf zählt rund 1000 Einwohner und gehört zur Gemeinde Loßburg. Diese liegt am Kinzigtaler Jakobusweg. Touristisch interessante Punkte sind die Burgruine Sterneck, die historische Heimbachmühle in Betzweiler, der Vogelturm mit 35 Meter Höhe und der Naturerlebnispfad „Zauberland“ am Kinzigsee. In zwölf Kilometer Entfernung befindet sich Freudenstadt mit dem größten Marktplatz Deutschlands und vielen weiteren Sehenswürdigkeiten.

**Probe-
wochen-
enden**

Probewochenenden sind ein bewährtes Mittel, um einen Chor auf einen Auftritt vorzubereiten und gleichzeitig die Chorgemeinschaft zu stärken. In dieser Serie stellen wir Lokaltäten vor, die von Chören unseres Verbands genutzt und für geeignet befunden wurden. Sie finden die Serie immer in der Mitte des Hefts, so dass Sie die Seiten problemlos heraustrennen und sammeln können. Sie können ebenfalls einen geeigneten Ort für ein Probewochenende empfehlen? Dann melden Sie sich bei der Redaktion von Baden volk | unter martin.birnhard@bevonline.de oder 06281 564338.



Die Rheinhesen-Jugendherberge in Worms.

Aufenthalt gegenüber dem geschichtsträchtigen Dom

Die Rheinhesen-Jugendherberge Worms befindet sich direkt gegenüber dem Dom, dem Wahrzeichen der Stadt, in zentraler und dennoch ruhiger Innenstadtlage. Die Stadt Worms, die mit Martin Luther und der Nibelungensage eng verbunden ist, gehört zu den ältesten deutschen

Städten. Sie ist Mittelpunkt der Weinregion und Kulturlandschaft Rheinhesen, dem größten Weinanbaugebiet Deutschlands. Uschi Alber vom Chorverband Karlsruhe war dort schon mit Chören zu Gast. „Die Herberge ist etwas kleiner, aber sehr schön eingerichtet“, stellt sie fest. Teilweise seien

die Zimmer klein und unterm Dach. Alber weist darauf hin, dass sich einige Kirchen in der Nähe befänden. Daher ist oft Glockenläuten zu hören. Sie lobt das Essen als „sehr gut und vielfältig“. Parkplätze findet man aber nicht unbedingt vor dem Haus. mb



Die Rheinhesen-Jugendherberge bietet schöne Zimmer und für Chorproben geeignete Räume. Bilder: DJH

DAS WICHTIGSTE IN KÜRZE

Adresse Rheinhesen-Jugendherberge
Dechaneigasse 1
67547 Worms
Telefon 06241 /25780
worms@diejugendherbergen.de

Anreise: Mit der Bahn: Die Bahnstation Worms liegt auf der Strecke Mainz-Ludwigshafen. Vom Bahnhof aus, der in der Nähe des Zentrums liegt, gelangt man mit den Buslinien 405 und 401 zum Jugendgästehaus (Haltestelle Domplatz). Mit dem Pkw: A 61 Koblenz-Ludwigshafen oder über die B 9.

Bewirtung: Vollverpflegung möglich als Büffet in zwei hellen, farbenfrohen Restaurants mit neuem Mobiliar, vegetarische und vegane Speiseangebote möglich.

Zimmer: 120 Betten in Zimmern für die Ein-, Zwei-, Vier- und Mehrbettbelegung. Alle Zimmer sind mit Dusche/WC ausgestattet.

Preise: Auf Anfrage

Proberaum: Drei Aufenthalts- und Veranstaltungsräume unterschiedlicher Größe für bis zu 70 Personen.

Parkplätze: nur wenige vor dem Haus

SEHENSWÜRDIGKEITEN

- Wormser Dom
- Nibelungenmuseum
- Hagendenkmal
- Jüdischer Friedhof „Heiliger Sand“
- Jüdisches Viertel mit Synagoge und Judengasse
- Lutherdenkmal
- Museum der Stadt Worms im Andreasstift
- Weinregion

FREIZEIT

- Kicker
- Gesellschaftsspiele
- Tischtennis im Außenbereich
- Lagerfeuerstelle



Probe- wochen- enden

Probewochenenden sind ein bewährtes Mittel, um einen Chor auf einen Auftritt vorzubereiten und gleichzeitig die Chorgemeinschaft zu stärken. In dieser Serie stellen wir Lokaltipps vor, die von Chören unseres Verbands genutzt und für geeignet befunden wurden. Sie finden die Serie immer in der Mitte des Hefts, so dass Sie die Seiten problemlos heraustrennen und sammeln können. Sie können ebenfalls einen geeigneten Ort für ein Probewochenende empfehlen? Dann melden Sie sich bei der Redaktion von Baden vokal unter martin.bemhard@bvonline.de oder 06281 564338.



Die Jugendherberge Breisach.
Fotos: Jugendherberge Breisach



Die Jugendherberge verfügt über Räume unterschiedlicher Größe. Darin lässt es sich gut singen.

Wo Deutschland und Frankreich sich treffen

Breisach – die erste Europastadt Deutschlands: Grenzstadt am Rhein und „Brücke zu Europa“. Schon von Weitem zieht das St. Stephansmünster die Besucher an. Oben angekommen, eröffnet sich ein grandioses Panorama: Kaiserstuhl, Vogesen und Schwarzwald auf einen Blick. Und der Rhein fließt mittendurch. Ein umkämpftes, geschichtsträchtiges Gebiet,

das schon von den Römern entdeckt wurde. Umkämpfte Burgen, trutzige Festungen und faszinierende Städte erzählen von vergangenen Zeiten der Kelten, Alemannen, Habsburger und der Römer. Genug von Geschichte? Dann auf in die Sonne, die hier oft und lange scheint und das französische „Savoir-vivre“ genießen. Die Jugendherberge Breisach serviert

ihren Gästen eine vitaminreiche und ausgewogene Ernährung. Das Haus verfügt über drei Proberäume mit mindestens 80 Quadratmeter Fläche. Die Jugendherberge liegt am südwestlichen Stadtrand direkt am Rhein. Ein schöner Spaziergang entlang des Rheins führt in etwa 15 Minuten zum Stadtzentrum. Der Fußweg zum Bahnhof dauert rund zehn Minuten.

DAS WICHTIGSTE IN KÜRZE

Adresse	Jugendherberger Breisach Rheinuferstraße 12 79206 Breisach Telefon 07667 1847 JH-Breisach@jugendherberge.de
Anreise:	Mit der Bahn: Von Karlsruhe mit dem ICE oder ECE nach Freiburg, von dort in einer knappen halben Stunde nach Freiburg. Die gesamte Fahrt dauert bei etwa zwei Stunden. Mit dem Pkw: 106 Kilometer auf der A5 gen Süden bis zur Ausfahrt 59 „Emmendingen/Sasbach/Riegel“. Dann etwa 25 Kilometer bis Breisach
Bewirtung:	Regionale, saisonale und frisch zubereitete Speisen aus hausereiteter Küche. Vollpension möglich.
Zimmer:	elf Zweibettzimmer, zwölf Vierbettzimmer, 13 Sechsbettzimmer, zwei Achtbettzimmer sowie zwölf Zimmer für Gruppenleiter, alle mit Dusche und WC ausgestattet.
Preise:	auf Anfrage. Die Herberge bietet eine Musikerpauschale an. An Wochenenden muss man mindestens zwei Übernachtungen pro Person buchen.
Proberaum:	sieben Räume mit 33 bis 91 Quadratmetern Fläche
Parkplätze:	ausreichend vorhanden

FREIZEIT

- Badmintonfeld
- Basketballfeld /-korb
- Fußballplatz
- Grillplatz mit Überdachung
- Spiel- und Liegewiese
- Sportplatz
- Terrasse
- Tischtennis
- Rimsinger Baggersee

SEHENSWÜRDIGKEITEN

- Freiburg mit Münster und Altstadt
- Schauinslandbahn
- Waldseilgarten Freiburg
- Innenstadt von Breisach
- Weinregion



Probewochenenden

Probewochenenden sind ein bewährtes Mittel, um einen Chor auf einen Auftritt vorzubereiten und gleichzeitig die Chorgemeinschaft zu stärken. In dieser Serie stellen wir Lokaltäten vor, die von Chören unseres Verbands genutzt und für geeignet befunden wurden. Sie finden die Serie immer in der Mitte des Hefts, so dass Sie die Seiten problemlos heraustrennen und sammeln können. Sie können ebenfalls einen geeigneten Ort für ein Probewochenende empfehlen? Dann melden Sie sich bei der Redaktion von Baden vokal unter martin.bemhard@bcvonline.de oder 06281 564338. Die Artikel über alle vorgestellten Probe-Lokaltäten finden Sie unter <https://www.bcvonline.de/Vereine/Probewochenenden/>



Die Burg Breuberg im Odenwald.
Alle Fotos: DJH Landesverband Hessen

Proben hinter gewaltigen Burgmauern im Odenwald

Die Burg Breuberg zählt zu den am besten erhaltenen Burgen Deutschlands. Die so genannte Kernburg entstand im 12. Jahrhundert. Seit dem 14. Jahrhundert wurde die Burg immer wieder erweitert, so dass sie heute eine Reise durch die Baustile der vergangenen 850 Jahre bietet. Die Burg wurde wohl beschädigt, aber nie zer-

stört, und als Mittelpunkt der Herrschaft Breuberg und später als Landratsitz des Landratsbezirks Breuberg genutzt, was ihren guten Zustand erklärt. Heute gehört das Bauwerk dem Land Hessen und dient seit über 90 Jahren als Jugendherberge und Museum. Hinter den gewaltigen Burgmauern befindet sich eine der schön-

sten und ursprünglichsten Jugendherbergen im Süden Deutschlands. Die großzügige Burganlage aus dem 12. Jahrhundert ist mit ihrem mittelalterlichen Flair fantastisch erhalten und gleichzeitig zeitgemäß restauriert. Für Chöre bietet die Jugendherberge Proberäume mit Flügel oder Klavier.



Die Jugendherberge bietet geeignete Räume zum Wohnen und Proben in historischem Gemäuer.

SEHENSWÜRDIGKEITEN

- Historische Städte Michelstadt, Miltenberg und Aschaffenburg
- Schloss Erbach
- Jagdschloss Eulbach mit Park
- Rodensteiner Herrenhaus in der Neustädter Altstadt
- Skulpturenpark an der Mümling-Aue
- Mühlhäuser Schlösschen von Mühlhausen

DAS WICHTIGSTE IN KÜRZE

Adresse: Jugendherberge Burg Breuberg
Burg Breuberg
64747 Breuberg im Odenwald
Telefon 06165 / 3403
jh-burgbreuberg@jugendherberge.de

Anreise: **Mit der Bahn:**
Von Karlsruhe mit dem ICE nach Darmstadt. Von dort mit dem Regionalexpress nach Höchst im Odenwald. Von dort fährt ein Bus nach Neustadt Markt. Die Bushaltestelle ist 2,5 Kilometer von der Burg entfernt. Die Reisezeit beträgt etwa drei Stunden.

Mit dem Pkw:
Auf der A 5 bis Darmstadt. Dann über Dieburg und Höchst im Odenwald nach Breuberg. Die Strecke ist etwa 145 Kilometer lang. Die Fahrtzeit liegt bei etwa 100 Minuten.

Bewirtung: Regionale Küche. Frühstücksbüffet. Vollpension und Lunchpakete möglich. Grillabende möglich

Zimmer: Zwei- bis Acht-Bett-Zimmer mit Dusche und WC oder mit Etagen-Dusche und Etagen-WC sowie Familien-Appartements

Preise: Vollpension im Mehrbettzimmer ab 49 Euro pro Nacht.

Proberaum: sieben Räume mit 33 bis 91 Quadratmetern Fläche

Parkplätze: ausreichend vorhanden

FREIZEIT

- Burgschänke mit Biergarten
- Burgführungen
- Burgmuseum
- Geführte Wanderungen
- Tischtennisplatz
- Bolzplatz
- Basketballkörbe
- Odenwaldtherme in Erbach
- Schiffsfahrten auf Main oder Neckar
- Minigolf in Bad König

Probe- wochen- enden

Probewochenenden sind ein bewährtes Mittel, um einen Chor auf einen Auftritt vorzubereiten und gleichzeitig die Chorgemeinschaft zu stärken. In dieser Serie stellen wir Lokalitäten vor, die von Chören unseres Verbands genutzt und für geeignet befunden wurden. Sie finden die Serie immer in der Mitte des Hefts, so dass Sie die Seiten problemlos heraustrennen und sammeln können. Sie können ebenfalls einen geeigneten Ort für ein Probewochenende empfehlen? Dann melden Sie sich bei der Redaktion von Baden vokal unter martin.bemhard@bcvonline.de oder 06281 564338. Die Artikel über alle vorgestellten Probe-Lokalitäten finden Sie unter <https://www.bcvonline.de/Vereine/Probewochenenden/>



Die Jugendherberge
in Baden-Baden

Singen in einer mondänen Kurstadt

Die Kurstadt Baden-Baden ist multikulturell und vielseitig. Sie ist bekannt für ihre heißen Quellen und ihr Kultur- und Kunstangebot. Mediterrane Lebensfreude prägt die Stadt. Am Festspielhaus, im Kurgarten und auf der Galopprennbahn. Baden-Baden ist das Eingangstor zum Nationalpark

Schwarzwald. Man kann zum Bartert-Kletterfelsen, zum Mummelsee und zur Hornisgrinde wandern. Im Sommer lockt das Hardbergbad direkt neben der Jugendherberge. Auch die Region ist voller Glanzlichter: Ob Richtung Rhein, Schwarzwald oder Elsass – Baden-Baden lohnt sich zu

jeder Jahreszeit. Für Probewochenenden bietet die Jugendherberge ein spezielles Musik-Paket an. Ein Klavier ist vorhanden.

Die Jugendherberge liegt im Westen von Baden-Baden zwischen dem Bahnhof und dem Stadtzentrum.



Die Jugendherberge bietet große Räume zum Proben und Verweilen.
Fotos: DJH Baden-Württemberg und Helke Potthoff
(Bild vom Schlafraum)

SEHENSWÜRDIGKEITEN

- Panorama-Wanderweg rund um die Stadt
- Radwanderwege
- Stadtführungen in Baden-Baden
- Kurhaus und Casino
- Trinkhalle
- Festspielhaus
- Friedrichsbad mit römischen Bäderruinen
- Lichtentaler Allee
- Rosengarten
- Theater

DAS WICHTIGSTE IN KÜRZE

Adresse Werner-Dietz-Jugendherberge
Baden-Baden
Hardbergstraße 38
76532 Baden-Baden
Telefon 07221 52223
JH-Baden-Baden@jugendherberge.de

Anreise: Mit der Bahn, dem Bus und zu Fuß: Vom Bahnhof Baden-Baden ist die Jugendherberge 4,5 Kilometer entfernt.
Vom Bahnhof aus nimmt man die Buslinie 201 (Richtung Oberbeuern oder Lichtental) bis zur Haltestelle „Große Dollenstraße“. Dort überquerst du die Rheinstraße und folgst der „Großen Dollenstraße“ (rechts neben einem Biergarten) bergauf bis zur Kreuzung. Dort biegest du links ab auf die Hardbergstraße und folgst dieser bis du auf der rechten Seite eine Litfasssäule siehst. Hinter der Litfasssäule befindet sich eine Treppe, die zur Gaisbühlstraße führt. Folge der Straße bergauf – du kommst automatisch wieder auf die Hardbergstraße. Nun läufst du einfach geradeaus weiter – dann kannst du unser Haus nicht verfehlen. Der Fußweg dauert insgesamt etwa 10 Minuten.

Bewirtung: Essen als Buffet, auf Anfrage auch vegetarisch, vegan, laktose- oder glutenfrei oder ohne Schweinefleisch. Neben den drei Mahlzeiten kann man Imbisse hinzubuchen.

Zimmer: Zehn Zwei-Bett-, 14 Vier-Bett-, zehn Sechsbett- und sieben Leiterzimmer.

Preise: Vollpension im Mehrbettzimmer auf Anfrage.

Proberaum: Drei Proberäume mit Klavier mit Größen von 15 bis 170 Quadratmetern

Parkplätze: Das Parken auf dem Hardbergbad-Parkplatz ist nur während der Badesaison im Sommer von 8 bis 20 Uhr gebührenpflichtig.

FREIZEIT

- Freiluftschach
- Tischtennisplatten innen und außen
- Liege- und Spielflächen
- Reitstall in fünf Kilometer Entfernung

Probe- wochen- enden

Probewochenenden sind ein bewährtes Mittel, um einen Chor auf einen Auftritt vorzubereiten und gleichzeitig die Chorgemeinschaft zu stärken. In dieser Serie stellen wir Lokalitäten vor, die von Chören unseres Verbands genutzt und für geeignet befunden wurden. Sie finden die Serie immer in der Mitte des Hefts, so dass Sie die Seiten problemlos heraustrennen und sammeln können. Sie können ebenfalls einen geeigneten Ort für ein Probewochenende empfehlen? Dann melden Sie sich bei der Redaktion von Baden vokal unter martin.bernhard@bcvonline.de oder 06281 564338. Die Artikel über alle vorgestellten Probe-Lokalitäten finden Sie unter <https://www.bcvonline.de/Vereine/Probewochenenden/>



Die Landesakademie
Ochsenhausen.
Alle Bilder: Landesakademie

Musizieren an der schwäbischen Barockstraße

Die Landesakademie für die musizierende Jugend in Baden-Württemberg ist eine im Jahr 1990 eröffnete staatliche Einrichtung des Landes Baden-Württemberg in Ochsenhausen in Oberschwaben. Sie ist in den Räumlichkeiten der ehemaligen Reichsabtei Ochsenhausen untergebracht. Diese

war von 1080 bis 1803 ein Kloster. Das gut erhaltene Kloster liegt oberhalb des Rottumtals und gehört zu den großen barocken Klosteranlagen an der Oberschwäbischen Barockstraße. Die herrschaftliche, monumentale Barockfassade des Konventneubaus gibt noch heute Zeugnis vom geist-

lichen und weltlichen Machtanspruch der ehemaligen Reichsabtei. Besucher der Akademie vergaben bei Gootle 4,6 von fünf Sternen. Die Besucher loben die Freundlichkeit der Mitarbeiter, besonders die Atmosphäre und das Essen.

Eine Vielzahl an geeigneten Räumen, die sich bestens zum Proben eignen, finden Chöre in der Landesakademie in Ochsenhausen vor.

SEHENSWÜRDIGKEITEN

- Muschelmuseum
- Museum der Waschfrauen
- Ausstellungen im Fruchtkasten
- Radwege
- Wanderwege
- Kirchen und Kloster des Oberschwäbischen Barocks

DAS WICHTIGSTE IN KÜRZE

Adresse Landesakademie Ochsenhausen
Schloßbezirk 6-8
88416 Ochsenhausen
Telefon 07352 9110 22

Anreise: Mit der Bahn, dem Bus und zu Fuß: Mit dem Zug ist eine Verbindung nach Memmingen oder Biberach möglich, von dort aus können Sie die regelmäßigen Busverbindungen nach Ochsenhausen (Haltestelle Grieser oder ZOB) nutzen. Von beiden Haltestellen führt Sie ein ca. 10-minütiger Fußweg zur gut ausgeschilderten Landesakademie. Mit dem Pkw über die Bundesstraße B312 oder die Landstraße L265.

Bewirtung: reichhaltiges Frühstücksbuffet, Mittagessen mit drei Gängen, vegetarisch oder vegan, frische Salate und Kräuter, die zum Teil im eigenen Garten angebaut werden. Abendessen kalt oder warm. Zusätzlich kann Kaffee und Kuchen gebucht werden.

Zimmer: 188 Betten in 81 Zimmern, davon 59 Zweibettzimmer, drei Einzelzimmer, 21 Mehrbettzimmer (meist mit Etagenduschen). Diese sind je nach Stand der Renovierung verschieden ausgebaut: 46 mit eigenem Bad, 22 mit Gemeinschaftsbad (zwei Doppelzimmer haben zusammen ein Bad), 14 mit Etagenduschen

Preise: Vollpension im Mehrbettzimmer auf Anfrage.

- Proberaum:**
- 2 Konzertsäle und 4 weitere Aufführungsräume
 - 17 Überäume (zwischen 30 und 300 m²)
 - 1 Multimediaraum
 - 1 Tagungsbüro mit Internetzugang
 - 1 Cafeteria mit angrenzenden Aufenthaltsräumen
 - 1 Refektorium (Speisesaal)
 - 1 Akademiekeller als großer Aufenthaltsraum

Parkplätze: ausreichend vorhanden

FREIZEIT

- Tischkicker
- Billardtisch
- Brevierweg der Benediktinerinnen
- Freibad Ziegelweiher
- Hartplatz und Turnhalle des Sportvereins in der Nachbarschaft
- Klostermuseum
- Basilika St. Georg
- Schmalzspurbahn Öchsle

Probewochenenden

Probewochenenden sind ein bewährtes Mittel, um einen Chor auf einen Auftritt vorzubereiten und gleichzeitig die Chorgemeinschaft zu stärken. In dieser Serie stellen wir Lokalitäten vor, die von Chören unseres Verbands genutzt und für geeignet befunden wurden. Sie finden die Serie immer in der Mitte des Hefts, so dass Sie die Seiten problemlos heraustrennen und sammeln können. Sie können natürlich einen geeigneten Ort für ein Probewochenende empfehlen? Dann melden Sie sich bei der Redaktion von Baden vokal unter martin.bemhard@bcvonline.de oder 06281 5643398. Die Artikel über alle vorgestellten Probe-Lokalitäten finden Sie unter <https://www.bcvonline.de/Vereine/Probewochenenden/>



Die Bundesakademie Trossingen. Alle Fotos: Bundesakademie

Wo die „Stadt der Musik“ zum Proben einlädt

Trossingen gilt als „Stadt der Musik“ mit der Staatlichen Hochschule für Musik, der Musik- und Tanzschule Trossingen, dem Höner-Konservatorium, sowie dem Dr. Ernst-Hohner-Konzertthaus mit seinen Konzertsälen. Im Südwesten des Landes gelegen, bietet die Akademie Standortvorteile. Teilnehmer finden hier ideale Bedingungen zum Lernen: Raum zum Experimentieren, Zeit und Ruhe, um Neues zu erproben, Begegnungen für kollegialen Austausch, eine

intensive Verknüpfung von Theorie und Praxis. Trossingen ist mit rund 15.000 Einwohnern die zweitgrößte Stadt des Landkreises Tuttlingen und liegt in 660 bis 760 Meter über Normalnull inmitten der Region Schwarzwald-Baar-Heuberg auf der Hochebene der Baar. Etwa 15 Kilometer westlich beginnt der Schwarzwald, etwa 10 Kilometer östlich die Schwäbische Alb. Die Donauquelle in Donaueschingen ist rund 20, der Bodensee etwa 40 Kilometer entfernt.

Die nächstgrößere Stadt Villingen-Schwenningen liegt etwa 13 Kilometer westlich von Trossingen. Am östlichen Rand Trossingens gelegen, in der weiten Landschaft zwischen Schwarzwald und Schwäbischer Alb, lädt die unmittelbare Umgebung der Akademie ein zu erholsamen wie sportlichen Aktivitäten in den Seminarpausen. Und natürlich ist die Akademie bestens ausgestattet mit Instrumenten und Räumen zum Proben.



Geeignete Räume laden zum Verweilen und Musizieren ein.

SEHENSWÜRDIGKEITEN

- Aachquelle
- Bärenthaler Wasserfall
- Donaupark in Tuttlingen
- Donau-Versickerungsstellen
- Naherholungsgebiet Gauger

DAS WICHTIGSTE IN KÜRZE	
Adresse	Bundesakademie Trossingen
Anreise:	Mit der Bahn, dem Bus und zu Fuß: Von Karlsruhe aus mit dem Regionalexpress in Richtung Konstanz bis Villingen. Von dort mit zwei Bussen über Wasen nach Trossingen. Oder mit dem ICE nach Stuttgart, dort Umstieg in den IC nach Rottweil. Dann mit dem Nahverkehrszug weiter. Die Fahrtzeit beträgt fast drei Stunden. Mit dem Pkw: Von Karlsruhe aus mit der A8 über Stuttgart und die A 81 in Richtung Singen. Die Ausfahrt „Villingen-Schwenningen“ nehmen, dann etwa vier Kilometer bis Trossingen.
Bewirtung:	Bewirtung für bis zu 100 Personen möglich, hauseigene Küche mit vier Mahlzeiten täglich
Zimmer:	Barrierefreie Gästezimmer mit insgesamt 60 bis maximal 70 Betten, jeweils mit Dusche und WC
Preise:	auf Anfrage.
Proberaum:	<ul style="list-style-type: none"> • Konzertsaal (357 Quadratmeter, neun Meter Höhe) für etwa 350 Personen mit Ton- und Lichtregie • Multifunktionsaal für Seminar, Probe, Konzert (258 Quadratmeter) • Raum für Musik und Bewegung (162 Quadratmeter) • sechs Seminarräume unterschiedlicher Größe (50 bis 120 Quadratmeter) • Band-Raum (34 Quadratmeter) • drei Überäume
Instrumente:	<ul style="list-style-type: none"> • Medien- und Präsentationstechnik in sämtlichen Räumen • zentrales Tonstudio mit zugangsoffener, erweiterbarer optischer 32-Kanal-Infrastruktur, professionelle Mikrofon- und Lautsprecher-ausstattung • mehrere PA, Mischpulte, Effektgeräte • umfangreiches Instrumentarium
Parkplätze:	ausreichend vorhanden

FREIZEIT

- kleine Bar im Foyer
- Wanderwege
- Donauradweg
- Kanufahren
- Klettern